

YES!

YOUTH
EMPOWERMENT
FOR
SOCIAL
INCLUSION

Ενότητα 1

Εσωτερικές δυνάμεις και εξωτερικές
εξουσίες

Verein zur sozialen und beruflichen
INTEGRATION
VSBI e.V.

TUATHA
SOCIAL
ENTERPRISE
INTERNATIONAL

PROBENS
Promoció i Benestar Social

STIMŪLI



cesie
the world is only one creature



Co-funded by
the European Union



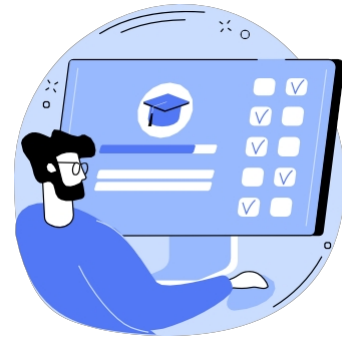
Co-funded by
the European Union

Το έργο αυτό χρηματοδοτήθηκε με την υποστήριξη της Ευρωπαϊκής Επιτροπής. Η παρούσα δημοσίευση αντικατοπτρίζει τις απόψεις μόνο του συγγραφέα και η Επιτροπή δεν μπορεί να θεωρηθεί υπεύθυνη για οποιαδήποτε χρήση των πληροφοριών που περιέχονται σε αυτήν. 2021-1- DE04-KA220-YOU-000029144



© 2022-2024. Το έργο αυτό διατίθεται με άδεια CC BY-NC-SA 4.0.

Εισαγωγή



Οι νέοι διερευνούν τις ανάγκες της τοπικής τους κοινότητας. Με αυτόν τον τρόπο, θα ξεκινήσουν από τη δύναμη της κοινότητάς τους, αλλά και από τα προβλήματα, για να βρουν τα κατάλληλα αντίμετρα.

Αυτή η ενότητα χωρίζεται σε δύο διαφορετικές Δραστηριότητες

Δραστηριότητα 1 Εισαγωγή στην ανάλυση SWOT- Δραστηριότητα 2 ΑΝΑΛΥΣΗ SWOT ΣΤΗΝ ΠΡΑΞΗ.

Σε αυτή την ενότητα στοχεύουμε να προωθήσουμε την ανάπτυξη της γνώσης της έννοιας των προσωπικών και κοινοτικών δυνάμεων.

Οι νέοι θα είναι τα ενεργά υποκείμενα των δραστηριοτήτων. Με αυτόν τον τρόπο, οι νέοι μπορούν να οργανώσουν τη δική τους προσωπική ή ομαδική ανάλυση για την καλύτερη υλοποίηση του σχεδίου τους για την κοινότητά τους.

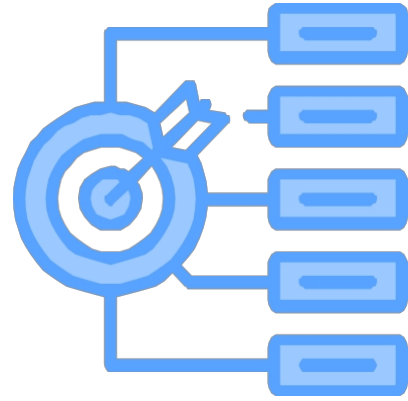
Για να επιτύχουμε αυτούς τους στόχους, θα καταφύγουμε στη δυναμική της ομάδας, σε στιγμές καταιγισμού ιδεών και αυτοαναστοχασμού για να αξιολογήσουμε τις γνώσεις και τις δεξιότητες που αποκτήθηκαν.

Το σχέδιο μαθήματος προσφέρει προτάσεις για προσωπική και διαδικτυακή εφαρμογή.



Στόχοι

Ο γενικός στόχος είναι να παρέχει στους εργαζόμενους/εκπαιδευτές νέων εργαλεία για να εκπαιδεύσουν τους νέους σε μεθοδολογίες για να σχεδιάσουν το δικό τους σχέδιο ακτιβισμού στην κοινότητά τους.



Αποτελέσματα

Τα αποτελέσματα αυτής της ενότητας ψηφιακού ακτιβισμού των νέων περιλαμβάνουν:

- ♦ Περιγραφή της σημασίας της αναγνώρισης των εσωτερικών δυνάμεων και της εξωτερικής δύναμης για τη μεγιστοποίηση των αποτελεσμάτων των δραστηριοτήτων
- ♦ Προσδιορίστε τα βασικά στοιχεία μιας ανάλυσης SWOT
- ♦ Να είναι σε θέση να χρησιμοποιούν την ανάλυση SWOT για τα δικά τους έργα.



Θεωρητικό μέρος



ΕΣΩΤΕΡΙΚΟΙ ΠΑΡΑΓΟΝΤΕΣ

Τα δυνατά και αδύνατα σημεία είναι εσωτερικά χαρακτηριστικά - αυτά που μπορούν να ελεγχθούν ή/και να αλλάξουν, συχνά εύκολα, και από μέσα. Τα δυνατά σημεία περιγράφουν τον τρόπο με τον οποίο η οντότητα υπερέχει και ξεπερνά τον ανταγωνισμό της. Αυτό μπορεί να περιλαμβάνει δυνάμεις όπως η τοποθεσία, η τεχνολογία κ.λπ. Οι αδυναμίες μιας οντότητας, από την άλλη πλευρά, την εμποδίζουν να αποδώσει στο μέγιστο των δυνατοτήτων της, όπως η έλλειψη πόρων.

ΕΞΩΤΕΡΙΚΟΙ ΠΑΡΑΓΟΝΤΕΣ

Οι εξωτερικοί παράγοντες περιλαμβάνουν ευκαιρίες και απειλές, οι οποίες δεν είναι απαραίτητα εύκολο να περιοριστούν. Οι ευκαιρίες που έχει μια οντότητα είναι οι ευνοϊκοί παράγοντες, οι οποίοι της δίνουν ένα πλεονέκτημα έναντι του ανταγωνισμού στον κλάδο. Οι απειλές, από την άλλη πλευρά, είναι εξωτερικοί παράγοντες που μπορούν να εμποδίσουν το ανταγωνιστικό πλεονέκτημα μιας επιχείρησης.



Βρίσκονται στο άμεσο ή στο δυνητικό περιβάλλον. Περιλαμβάνουν, μεταξύ άλλων, την οικογένεια, τις κοινοτικές οργανώσεις, τους δασκάλους, τα μέλη, την πνευματικότητα και την κουλτούρα.

Η ισχύς των κοινοτήτων ονομάζεται κοινοτικό ενεργητικό (Rabinowitz 2016). Πρόκειται για κάθε στοιχείο που βελτιώνει τον τρόπο λειτουργίας μιας κοινότητας.

ΑΓΩΝΕΣ:

Τα δυνατά σημεία του χαρακτήρα αποτελούν μέρος της ταυτότητάς μας.

Τύποι δυνατών σημείων

- **Οι δυνάμεις του χαρακτήρα** είναι ικανότητες σκέψης, συναισθήματος, θέλησης και συμπεριφοράς. Αντανακλούν ό,τι καλύτερο έχετε μέσα σας και μπορούν να θεωρηθούν ως μέρος της θετικής σας ταυτότητας.
- **Τα ταλέντα** είναι δυνάμεις που αποτελούν έμφυτες ικανότητες, οι οποίες συνήθως έχουν ισχυρή βιολογική φόρτιση και μπορεί να είναι ή να μην είναι καλά ανεπτυγμένες (π.χ. νοημοσύνη, μουσική ικανότητα, αθλητική ικανότητα).
- **Οι δεξιότητες** είναι δυνάμεις που αποτελούν συγκεκριμένες ικανότητες που αναπτύσσονται μέσω της κατάρτισης (π.χ. εκμάθηση ενός συγκεκριμένου επαγγέλματος, δεξιότητες πληροφορικής, δεξιότητες έρευνας).
- **Τα ενδιαφέροντα** είναι δυνατά σημεία που είναι τομείς ή θέματα που σας παθιάζουν και σας ωθούν να τα ακολουθήσετε, όπως η άθληση, η ενασχόληση με συγκεκριμένα χόμπι και η ενασχόληση με τέχνες ή χειροτεχνίες.
- **Οι αξίες** είναι μόνιμες πεποιθήσεις, αρχές ή ιδανικά που έχουν πρωταρχική σημασία για εσάς. Οι αξίες κατοικούν στις σκέψεις και τα συναισθήματά σας, όχι στη συμπεριφορά. Π.χ., η αξία σας για την οικογένεια, η αξία σας για τη σκληρή δουλειά.
- **Τα μαθησιακά στυλ** είναι ιδέες ή υποθέσεις σχετικά με τον τρόπο με τον οποίο οι άνθρωποι προσεγγίζουν το νέο υλικό, π.χ. μπορεί να είστε στοχαστικοί στον τρόπο με τον οποίο μαθαίνετε ένα συγκεκριμένο θέμα ή μπορεί να είστε πιο διαπροσωπικοί στο στυλ σας επειδή θέλετε να λαμβάνετε νέες γνώσεις μέσω συζήτησης παρά μέσω ανάγνωσης.
- **Οι πόροι** είναι ο μόνος τύπος δύναμης που είναι εξωτερικός. Πρόκειται για τα εξωτερικά σας στηρίγματα, όπως οι κοινωνικές και πνευματικές σχέσεις, η διαβίωση σε μια ασφαλή γειτονιά και η συμμετοχή σε μια καλή οικογένεια.



Οι δυνάμεις του χαρακτήρα διαπερνούν όλες τις κατηγορίες δυνάμεων. Σε πολλές περιπτώσεις, οι δυνάμεις του χαρακτήρα στηρίζουν τις άλλες κατηγορίες και αναδεικνύουν τις άλλες δυνάμεις. Συχνά αποτελούν την *κινητήρια δύναμη*. Για παράδειγμα, μπορεί να χρησιμοποιήσετε την ελπίδα για να αναπτύξετε μια νέα δεξιότητα για την εργασία, την περιέργεια για να εξερευνήσετε έναν τομέα ενδιαφέροντος και την ευγνωμοσύνη και την καλοσύνη για να αξιοποιήσετε τους εξωτερικούς σας πόρους.



Co-funded by
the European Union

1η Δραστηριότητα ΕΙΣΑΓΩΓΗ ΣΤΗΝ ΑΝΑΛΥΣΗ SWOT Έκδοση F2F



Διάρκεια: 60 λεπτά



Επισκόπηση και στόχος(οι)

Οι εκπαιδευόμενοι θα γνωρίζουν τη μεθοδολογία SWOT και τη δομή της ως εργαλείο για την ανάλυση της δύναμής τους.



Μαθησιακά αποτελέσματα:

- Να αναπτύξουν συνείδηση των ευκαιριών στην κοινότητα και των δικών τους δυνατών σημείων
- Να προωθήσει τη συζήτηση και τη συνεργατική μάθηση στην κοινότητα
- Να βελτιώσουν την ικανότητα ανάπτυξης ενός σχεδίου για τη δική τους κοινότητα.

Θεωρητικό περιεχόμενο

Το SWOT είναι ένα εργαλείο ανάλυσης που χρησιμοποιείται για τον σχεδιασμό και την επίλυση προβλημάτων. Το ακρωνύμιο SWOT σημαίνει δυνάμεις, αδυναμίες, ευκαιρίες και απειλές. Χρησιμοποιώντας αυτό το εργαλείο, μπορούμε να αναλύσουμε και να εντοπίσουμε τους θετικούς και αρνητικούς εσωτερικούς (δυνάμεις και αδυναμίες) και εξωτερικούς (ευκαιρίες και απειλές) παράγοντες που σχετίζονται με μια κατάσταση, απόφαση ή πρόταση.

Η απλούστερη μέθοδος εκμάθησης της ανάλυσης SWOT είναι η χρήση ενός τεταρτημορίου SWOT. Σχεδιάζεται ένα πλαίσιο με δύο γραμμές και στήλες και κάθε πλέγμα χαρακτηρίζεται ως δύναμη, αδυναμία, ευκαιρίες και απειλές αντίστοιχα.



Μέθοδος εκπαίδευσης που χρησιμοποιήθηκε: Υλικά/Εξοπλισμός που

απαιτούνται για την εφαρμογή πρόσωπο με πρόσωπο: υπολογιστής, προβολέας και αυτοκόλλητες σημειώσεις.



Co-funded by
the European Union

1η Δραστηριότητα ΕΙΣΑΓΩΓΗ ΣΤΗΝ

ΑΝΑΛΥΣΗ SWOT

Έκδοση F2F



Είναι σημαντικό να ξεκινήσετε με την εξέταση των δυνατών σημείων, των ευκαιριών, των αδυναμιών και των απειλών.

Οι εκπαιδευτές μπορούν να χωρίσουν τους συμμετέχοντες σε 4 ομάδες (10 λεπτά)

-Η ομάδα 1 πρέπει να εντοπίσει τα δυνατά σημεία: Τι είναι δύναμη για εσάς; Ποια είδη δυνάμεων βλέπετε γύρω σας/στην κοινότητά σας; Ποιες είναι οι προσωπικές σας δυνάμεις;

-Η ομάδα 2 πρέπει να εντοπίσει την αδυναμία: Ποιες είναι οι αδυναμίες σας; Ποια είδη αδυναμιών βλέπετε γύρω σας/στην κοινότητά σας; Ποιες είναι οι προσωπικές σας αδυναμίες;

-Ομάδα 3 Για να εντοπίσετε ευκαιρίες: Ποιες είναι οι ευκαιρίες για εσάς; Ποια είδη ευκαιριών βλέπετε γύρω σας/στην κοινότητά σας; Ποιες είναι οι προσωπικές σας ευκαιρίες;

-Ομάδα 4 Για να εντοπίσετε την απειλή: Τι είναι απειλή για εσάς; Ποια είδη απειλών βλέπετε γύρω σας/στην κοινότητά σας; Ποια είναι η προσωπική σας απειλή;

Μετά τη συζήτηση των ομάδων, ο εκπαιδευτής θα πρέπει να ενθαρρύνει κάθε ομάδα να παρουσιάσει τα συμπεράσματά της στους υπόλοιπους συμμετέχοντες (10 λεπτά).

Ο συντονιστής θα πρέπει να προωθεί τη συζήτηση μετά από κάθε παρουσίαση για να διευκολύνει την ανταλλαγή προτάσεων μεταξύ των διαφόρων ομάδων. Μετά τη συζήτηση ο συντονιστής δίνει τους σωστούς ορισμούς (των δυνατών σημείων, των ευκαιριών, των αδυναμιών, των απειλών) και δίνει μεγαλύτερη προσοχή στα προσωπικά δυνατά σημεία.





Έκδοση F2F

Στη συνέχεια, μπορείτε να παρουσιάσετε τη ΜΕΘΟΔΟΛΟΓΙΑ SWOT και να παρακολουθήσετε το ακόλουθο βίντεο

Παρακολουθήστε το βίντεο (15 λεπτά)

<https://www.youtube.com/watch?v=JXXHqM6RzZQ>

Μετά το βίντεο, οι εκπαιδευτές μπορούν να συνεχίσουν τον καταιγισμό ιδεών με τη ακόλουθη ερώτηση:

Λαμβάνοντας υπόψη τα δυνατά σημεία, τις ευκαιρίες, τις αδυναμίες και τις απειλές που βρήκατε, γιατί πιστεύετε ότι πρέπει να κάνετε μια ανάλυση SWOT; Ποιο πρόβλημα στην κοινότητά σας πρέπει να αντιμετωπιστεί; Ποιον στόχο θέλετε να επιτύχετε; (15 λεπτά)

Για να ενθαρρύνει τη συζήτηση, ο εκπαιδευτής μπορεί να ζητήσει από τους ανθρώπους να του πουν ό,τι τους έρχεται στο μυαλό το συντομότερο δυνατό χωρίς να το λογοκρίνει.

Μπορεί να ζητήσει από έναν ή δύο σημειωτές να γράψουν όλες τις ιδέες σε σημείο που να τις βλέπουν όλοι.



Πηγές

<https://www.youtube.com/watch?v=JXXHqM6RzZQ>



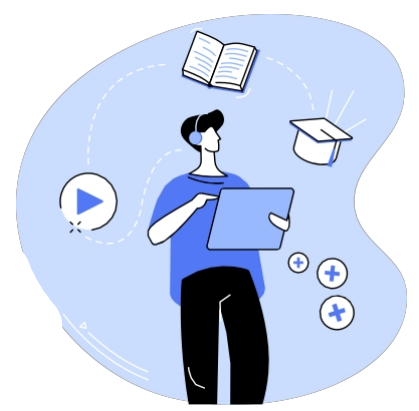
Αξιολόγηση

Ανοιχτές ερωτήσεις (10m)

Μετά την πρώτη δραστηριότητα, ο εκπαιδευτής θα θέσει ερωτήσεις ανοικτού τύπου σχετικά με τη δυνατότητα άσκησης της Ανάλυσης SWOT στη ζωή τους (για την κοινότητα ή για να ανακαλύψουν τα προσωπικά τους δυνατά σημεία).



Co-funded by
the European Union



Διάρκεια: 60 λεπτά



Επισκόπηση και στόχος(οι)

Ο γενικός στόχος είναι να παρέχει στους εργαζόμενους/εκπαιδευτές νέων εργαλεία για να εκπαιδεύσουν τους νέους σε μεθοδολογίες για να σχεδιάσουν το δικό τους σχέδιο ακτιβισμού στην κοινότητά τους.



Μέθοδος εκπαίδευσης που χρησιμοποιείται:

Για τη διαδικτυακή εφαρμογή ο εκπαιδευτής πρέπει να είναι βέβαιος ότι διαθέτει όλους τους ψηφιακούς πόρους και τα εργαλεία.

Πράγματι, οι συντονιστές μπορούν να συλλέγουν τους προβληματισμούς και τις απαντήσεις των συμμετεχόντων με διαδικτυακά εργαλεία όπως το [MENTIMETER](#), το [GOOGLE JAMBOARD](#), το [PADLET](#).

Κατά τη διάρκεια της συζήτησης της ομάδας, οι συμμετέχοντες μπορούν να κατανεμηθούν σε τέσσερις εικονικές αίθουσες διαλείμματος για ομαδική εργασία.

Στο τέλος της συζήτησης της ομάδας, ο εκπαιδευτής συγκεντρώνει όλους τους συμμετέχοντες στην κεντρική αίθουσα.

Ο εκπαιδευτής καλεί την τάξη να μοιραστεί τις απόψεις και τους προβληματισμούς της ή μπορεί να δημιουργήσει ένα φόρουμ για συζήτηση στα διαδικτυακά εργαλεία. Μπορούν να χρησιμοποιήσουν τη δυνατότητα συνομιλίας ή έναν εικονικό πίνακα αν θέλουν να γράψουν και να μοιραστούν σημειώσεις σε πραγματικό χρόνο.



Co-funded by
the European Union

2η Δραστηριότητα

ΑΝΑΛΥΣΗ **SWOT** ΣΤΗΝ ΠΡΑΞΗ



Έκδοση **F2F**



Διάρκεια: 90 λεπτά



Επισκόπηση και στόχος(-οι): Οι εκπαιδευόμενοι έχουν τη δυνατότητα να εφαρμόσουν στην πράξη την ανάλυση SWOT για το δικό τους σχέδιο για την κοινότητά τους.



Μαθησιακά αποτελέσματα:

- Να αναπτύξει επίγνωση των ευκαιριών και των δυνατών σημείων
- Να προωθήσει τη συζήτηση και τη συνεργατική μάθηση στην κοινότητα
- Να βελτιώσουν την ικανότητα ανάπτυξης ενός σχεδίου για τη δική τους κοινότητα.



Co-funded by
the European Union

2η Δραστηριότητα

ΑΝΑΛΥΣΗ SWOT ΣΤΗΝ ΠΡΑΞΗ



Έκδοση F2F

Θεωρητικό περιεχόμενο

Η ανάλυση SWOT μπορεί να χρησιμοποιηθεί για τους ακόλουθους σκοπούς. Γνωρίστε τον εαυτό σας/την ομάδα: Χρησιμοποιώντας το εργαλείο, οι νέοι είναι σε θέση να προσδιορίσουν τα δυνατά και αδύνατα σημεία τους, καθώς και τους τομείς ευκαιριών και απειλών τους. Αυτή η γνώση θα τους βοηθήσει να κατανοήσουν τους παράγοντες εκείνους που επηρεάζουν τον ακτιβισμό τους.

Οι πληροφορίες αυτές είναι επίσης χρήσιμες για τους εργαζόμενους σε θέματα νεολαίας, καθώς τους επιτρέπουν να δομήσουν τη διαδικασία των δραστηριοτήτων λαμβάνοντας υπόψη τα διάφορα θετικά και αρνητικά στοιχεία.

Σχεδιασμός και υλοποίηση: Σκεφτείτε, ένας νέος να γράφει ένα έργο. Η χρήση της ανάλυσης SWOT τους βοηθά να προσδιορίσουν έναν στόχο και τους πόρους που διαθέτουν (δυνάμεις και ευκαιρίες). Ωστόσο, η ανάλυση εφιστά επίσης την προσοχή τους σε ορισμένα προβλήματα που πρέπει να αντιμετωπίσουν για την επίτευξη του στόχου (αδυναμίες και απειλές). Αυτές οι πληροφορίες μπορούν να βοηθήσουν τους νέους να προγραμματίσουν εκ των προτέρων και να δημιουργήσουν ένα χρονοδιάγραμμα που θα τους επιτρέψει να μεγιστοποιήσουν τον αντίκτυπο του έργου τους.

Μηχανισμός ανατροφοδότησης: Οι νέοι μπορούν να χρησιμοποιήσουν το εργαλείο SWOT για να λάβουν κάποια ανατροφοδότηση σχετικά με το σχέδιό τους, την αποτελεσματικότητα των διαφόρων στρατηγικών που χρησιμοποιήθηκαν. Αυτό τους βοηθάει να αποφασίσουν ποια στρατηγική θα συνεχίσουν και ποιες πρέπει να τροποποιηθούν ή να επικαιροποιηθούν.



Μέθοδος εκπαίδευσης που χρησιμοποιήθηκε:
Καταιγισμός ιδεών και αυτόματος αναστοχασμός



Co-funded by
the European Union

2η Δραστηριότητα

ΑΝΑΛΥΣΗ **SWOT** ΣΤΗΝ ΠΡΑΞΗ

Έκδοση **F2F**



Υλικά/εξοπλισμός που απαιτούνται για τη δια ζώσης εφαρμογή: υπολογιστής, βιντεοπροβολέας, αυτοκόλλητες σημειώσεις, χαρτί, στυλό και μαρκαδόροι.



Co-funded by
the European Union

2η Δραστηριότητα

ΑΝΑΛΥΣΗ SWOT ΣΤΗΝ ΠΡΑΞΗ



Έκδοση F2F

Ο εκπαιδευτής γράφει τη δήλωση αποστολής της ομάδας για το δικό του έργο (που βρέθηκε σ τ η ν προηγούμενη δραστηριότητα). (10 λεπτά)

Στη συνέχεια, μπορεί να χωρίσει τους συμμετέχοντες σε 4 ομάδες και να ετοιμάσει τέσσερις διαφορετικούς σταθερούς πίνακες. (40 λεπτά)

Κάθε ομάδα γυρίζει γύρω από το τραπέζι και συζητά κάθε θέμα για 10 λεπτά.

Κάθε δέκα λεπτά ο εκπαιδευτής ζητά να αλλάξει το τραπέζι.

Σε κάθε τραπέζι υπάρχει ένας συντονιστής. Κάθε τραπέζι ασχολείται με έναν από τους 4 διαφορετικούς παράγοντες:

-Ένα τραπέζι εργάζεται στα Δυνατά σημεία:

- Τι απολαμβάνουμε να κάνουμε; • Ποιες είναι οι μοναδικές μας δεξιότητες;
- Ποιες είναι οι δεξιότητες που έχουμε εμείς αλλά δεν έχουν οι άλλοι; • Τι θεωρούν οι άλλοι ως τα δυνατά μας σημεία;
- ♦

-Ένα τραπέζι εργάζεται για τις αδυναμίες:

- Τι μας εμπόδισε να πετύχουμε τον στόχο μας;
- Τι πρέπει να βελτιώσουμε για να πετύχουμε τον στόχο μας; • Ποιες είναι οι κακές μας συνήθειες;

-Ένα τραπέζι θα λειτουργήσει στις Ευκαιρίες:

- Πώς μπορεί το δίκτυό μας να μας βοηθήσει με τα μελλοντικά μου έργα;
- Πώς μπορούν οι δεξιότητές μας να καλύψουν την ανάγκη του έργου στο οποίο θέλουμε να εργαστούμε;
- Υπάρχει κάποια σημαντική αλλαγή στο κοινωνικό περιβάλλον που μπορούμε να εκμεταλλευτούμε;

-Ένα τραπέζι θα λειτουργήσει στις Απειλές:

- Η προσωπικότητά μας βλάπτει την πορεία του έργου μας; • Η οικονομική μας κατάσταση επηρεάζει τον στόχο μας;



2η Δραστηριότητα

ΑΝΑΛΥΣΗ **SWOT** ΣΤΗΝ ΠΡΑΞΗ



Έκδοση **F2F**

Πρόκειται για ομαδική ανάλυση- όσο περισσότεροι καταγράφουν τα σημεία, τόσο περισσότερες πιθανότητες έχουν να αυξήσουν τον αντίκτυπο του έργου. Μετά τη συζήτηση της ομάδας, οι συμμετέχοντες επιστρέφουν στην ολομέλεια. Οι ομάδες, με τη βοήθεια των συντονιστών, εξηγούν στην ολομέλεια τους παράγοντες που έχουν βρεθεί. (20 λεπτά)

Είναι σημαντικό να δοθεί προσοχή στις ευκαιρίες/λύσεις για κάθε απειλή και αδυναμία.

Σε αυτό το στάδιο η συζήτηση συνεχίζεται, για να αναδιατάξουν τις ιδέες τους για το έργο τους. Μετά την εξέταση των παραγόντων, οι συμμετέχοντες με τη δραστηριότητα του καταιγισμού ιδεών, μπορούν να αρχίσουν να σχεδιάζουν τα βήματα για την αξιοποίηση των ευκαιριών που βρέθηκαν. (30 λεπτά)



Αξιολόγηση (ερωτήσεις πολλαπλών επιλογών ή άλλες προσαρμοσμένες στην εφαρμογή πρόσωπο με πρόσωπο)

Ανοιχτές ερωτήσεις (10m)

Μετά τη δραστηριότητα, ο εκπαιδευτής θα ζητήσει να του πουν τι είδους έργο θα σχεδίαζαν για την κοινότητά τους, λαμβάνοντας υπόψη όλα τα δεδομένα που βρέθηκαν κατά τη διάρκεια της δραστηριότητας.



2η Ανάλυση SWOT σε πρακτική Online έκδοση



Διάρκεια: 90 λεπτά



Επισκόπηση και στόχος(-οι): Οι εκπαιδευόμενοι έχουν τη δυνατότητα να εφαρμόσουν στην πράξη την ανάλυση SWOT για το δικό τους σχέδιο για την κοινότητά τους.



Μαθησιακά αποτελέσματα:

- Να αναπτύξει επίγνωση των ευκαιριών και των δυνατών σημείων
- Να προωθήσει τη συζήτηση και τη συνεργατική μάθηση στην κοινότητα
- Να βελτιώσουν την ικανότητα ανάπτυξης ενός σχεδίου για τη δική τους κοινότητα.



Co-funded by
the European Union

2η

Σπάζοντας το Διαδίκτυο για

a Αιτία

Online έκδοση



Για τη διαδικτυακή εφαρμογή ο εκπαιδευτής πρέπει να είναι βέβαιος ότι διαθέτει όλους τους ψηφιακούς πόρους και τα εργαλεία.

Πράγματι, οι συντονιστές μπορούν να συλλέγουν τους προβληματισμούς και τις απαντήσεις των συμμετεχόντων με διαδικτυακά εργαλεία όπως το MENTIMETER, το GOOGLE JAMBOARD, το PADLET.

Κατά τη διάρκεια της συζήτησης της ομάδας, οι συμμετέχοντες μπορούν να κατανεμηθούν σε τέσσερις εικονικές αίθουσες διαλείμματος για ομαδική εργασία.

Ένας συντονιστής είναι παρών σε κάθε αίθουσα διαλείμματος.

Ο συντονιστής πρέπει να δίνει προσοχή στην αλλαγή της αίθουσας διαλειμμάτων κάθε δέκα λεπτά. Κάθε αίθουσα διαλείμματος ασχολείται με έναν από τους 4 διαφορετικούς παράγοντες, όπως εξηγείται για τη δραστηριότητα πρόσωπο με πρόσωπο.

Στο τέλος της συζήτησης της ομάδας, ο εκπαιδευτής συγκεντρώνει όλους τους συμμετέχοντες στην κεντρική αίθουσα.

Ο εκπαιδευτής καλεί την τάξη να μοιραστεί τις απόψεις και τους προβληματισμούς της ή μπορεί να δημιουργήσει ένα φόρουμ για συζήτηση στα διαδικτυακά εργαλεία.

Μπορούν να χρησιμοποιήσουν τη δυνατότητα συνομιλίας ή έναν εικονικό πίνακα αν θέλουν να γράψουν και να μοιραστούν σημειώσεις σε πραγματικό χρόνο.



Co-funded by
the European Union

Καλές πρακτικές Αυστραλιανό συμβουλευτικό δίκτυο για τη νεολαία

Τον Σεπτέμβριο του 2016, η Σύνοδος Κορυφής Boundless του Αυστραλιανού Συμβουλευτικού Δικτύου Νέων (AYAN) 2016 συγκέντρωσε τριάντα νεαρά μέλη από το Κουίνσλαντ, τη Βικτώρια, τη Βόρεια Επικράτεια και τη Νέα Νότια Ουαλία στη Χρυσή Ακτή για να συμμετάσχουν σε ευκαιρίες επαγγελματικής ανάπτυξης, δικτύωσης και διαβούλευσης.

Για να διαπιστωθεί η αντίληψη των νέων μελών σχετικά με το πώς ο Άγιος Ιωάννης αντιμετωπίζει τα νέα μέλη του, ζητήθηκε από τους συμμετέχοντες στη διαβούλευση να εξετάσουν:

- τις απόψεις τους για την οργάνωση επί του παρόντος
- πού θα ήθελαν να δουν τον Άγιο Ιωάννη στο μέλλον
- τα εμπόδια που μπορεί να εμποδίζουν τον οργανισμό να σημειώσει πρόοδο.

Αυτό διευκολύνθηκε μέσω μιας οργανωτικής ανάλυσης SWOT.

Σε μια άσκηση τύπου world café, οι συμμετέχοντες χωρίστηκαν σε τέσσερις ομάδες, όπου είχαν τη δυνατότητα να δώσουν τις απόψεις, τις εμπειρίες και τις ιδέες τους σχετικά με τα δυνατά σημεία, τις αδυναμίες, τις ευκαιρίες και τις απειλές όσον αφορά τη συμμετοχή των νέων στον Άγιο Ιωάννη.

Τα δεδομένα αναλύθηκαν και ομαδοποιήθηκαν σε βασικά θέματα.

Τα ευρήματα της διαβούλευσης χρησιμοποιήθηκαν ως εργαλείο για τον καθορισμό των τομέων προτεραιότητας για την Εθνική Στρατηγική Νεολαίας του St John Ambulance Australia (2017-2020).



Περισσότερες πληροφορίες:

<https://ayan.org.au/projects/a-youth-led-organisation-swot-analysis/>



Co-funded by
the European Union

Ψηφιακές πηγές

- Ανάλυση SWOT - Τι είναι η SWOT; Ορισμός, παραδείγματα και πώς να κάνετε μια ανάλυση SWOT <https://www.youtube.com/watch?v=JXXHqM6RzZQ>

Αναφορές

Σχετικά με τη στρατηγική - Εσωτερική και εξωτερική ανάλυση
<https://onstrategyhq.com/resources/internal-and-external-analysis/#:~:text=When%20an%20organization%20matches%20internal,Focus%20on%20your%20strengths>

Ψυχολογία Σήμερα - Εσείς Έχετε Πολλά Διαφορετικές Kinds του Strength <https://www.psychologytoday.com/us/blog/what-matters-most/201311/you-have-many-different-kind-of-strength#:~:text=Resources%20are%20the%20one%20type,part%20of%20a%20good%20family>.

Investopedia - Ανάλυση 5 δυνάμεων του Porter έναντι της ανάλυσης SWOT: <https://www.investopedia.com/ask/answers/041015/whats-difference-between-porters-5-forces-and-swot-analysis.asp>

Medium - 4 βήματα για τον εντοπισμό της δύναμης της κοινότητας <https://medium.com/@Bisner/4-steps-to-identify-community-strength-6ea224fcb4b5>

Ανάλυση SWOT της MindTools <https://www.mindtools.com/amtbj63/swot-analysis>

Pastle Ανάλυση - Πώς to Do a SWOT Analysis του Το σας [School https://pestleanalysis.com/how-to-do-swot-analysis-of-your-school/](https://pestleanalysis.com/how-to-do-swot-analysis-of-your-school/)

